

---

Fondazione Bisazza

---

John Pawson

---

08.06

29.07.2012

Plain Space  
Architettura e Design

'Ritengo che uno spazio essenziale conferisca all'occhio quel genere di libertà che esso predilige; e se l'immagine è di sublime bellezza, solo la giusta distanza permetterà di apprezzarla appieno. La varietà è l'ingrediente principale della bellezza; e la semplicità è l'essenza del sublime.'

William Shenstone, 1714–1763

I think a plain space near the eye gives it a kind of liberty it loves; and then the picture, whether you choose the grand or beautiful, should be held up at its proper distance. Variety is the principle ingredient in beauty; and simplicity is essential to grandeur.'

William Shenstone, 1714–1763

Per gli standard attuali la produzione architettonica di John Pawson è relativamente ridotta: l'architetto ha costruito una serie di case e appartamenti, diverse gallerie e un monastero. Tra i lavori più inusuali compaiono inoltre un ponte, una barca e la scenografi a di un balletto.

Quello che apre a Londra nel 1981, dopo un periodo di ricerca presso l'Architectural Association, è un piccolo studio, ma l'impatto di Pawson è molto più vasto di quanto i numeri lascerebbero intendere. I suoi progetti esprimono una sensibilità

raffi nata e dimostrano che nel clima di confusione e scetticismo in cui viviamo è ancora possibile fare architettura con grande passione e spiritualità.

Nato ad Halifax nel 1949, Pawson ammira il lavoro di importanti architetti del Novecento come Mies van der Rohe, ma appartiene a una tradizione di outsider dell'architettura quali il messicano Luis Barragán e il designer giapponese Shiro Kuramata, di cui era molto amico quando lavorava a Tokyo alla fine degli anni '70; fu proprio Kuramata a incoraggiare Pawson a perseguire la carriera di architetto.

A livello superficiale, le forme semplificate e la ristretta gamma di colori che si riscontrano nei lavori di Pawson richiamano le linee ridotte e le superfici levigate del modernismo del ventesimo secolo. Influenze più significative, tuttavia, risalgono alle rovine delle abbazie cistercensi del dodicesimo secolo di Fountains and Rievaulx nello Yorkshire, dove Pawson è cresciuto, e all'arte minimalista di Donald Judd e Dan Flavin. La descrizione di Judd del suo lavoro, "l'espressione semplice di un pensiero complesso", è stata utilizzata da Pawson per caratterizzare il suo stesso approccio all'architettura.

Pawson crea spazi che offrono una sensazione di rifugio e ordine in un mondo complesso, tramite un'esplorazione approfondita e infinitamente paziente dei luoghi occupati dalla sua architettura e dell'uso che ne fanno le persone.

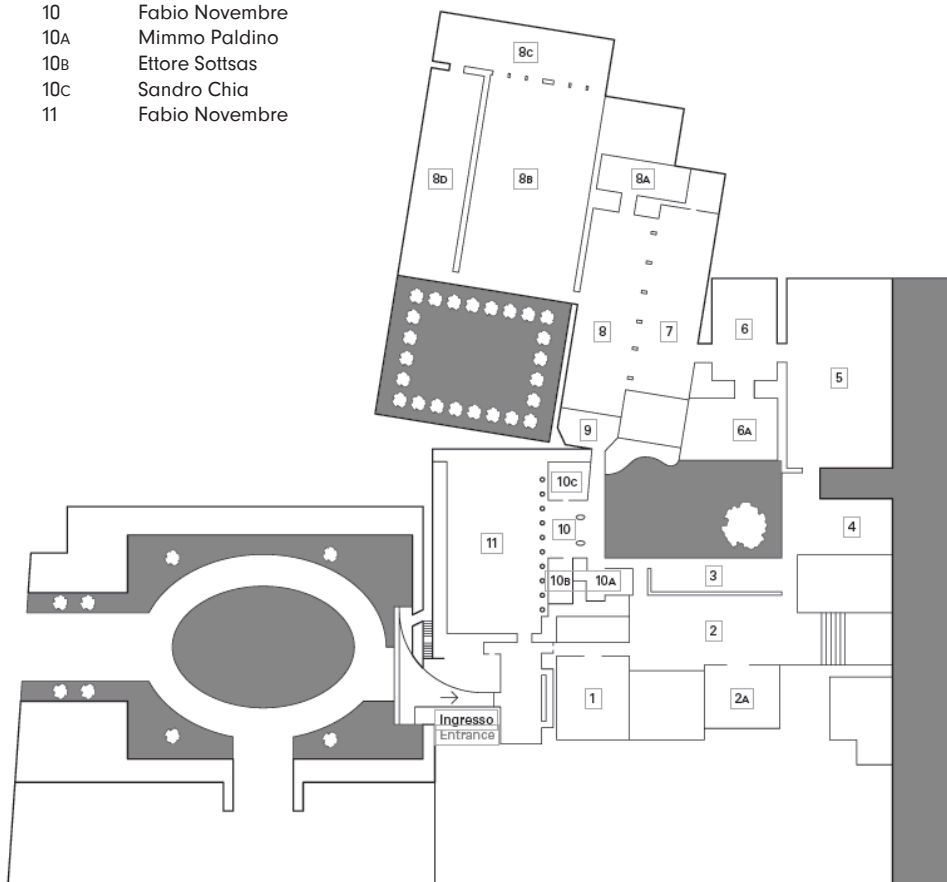
By today's standards, John Pawson's architectural output is relatively modest. He has built a series of houses and apartments, a number of galleries and, in 2004, a monastery. Less familiar design challenges include a bridge, a boat and a ballet. His office in London, first established in 1981 after studying at the Architectural Association, is small with less than 25 people, but he has had an impact that is far wider than the numbers suggest. Pawson's highly refined and sensitive designs reveal that, even in our confused and sceptical climate, it is still possible and still important to make architecture that has spiritual qualities

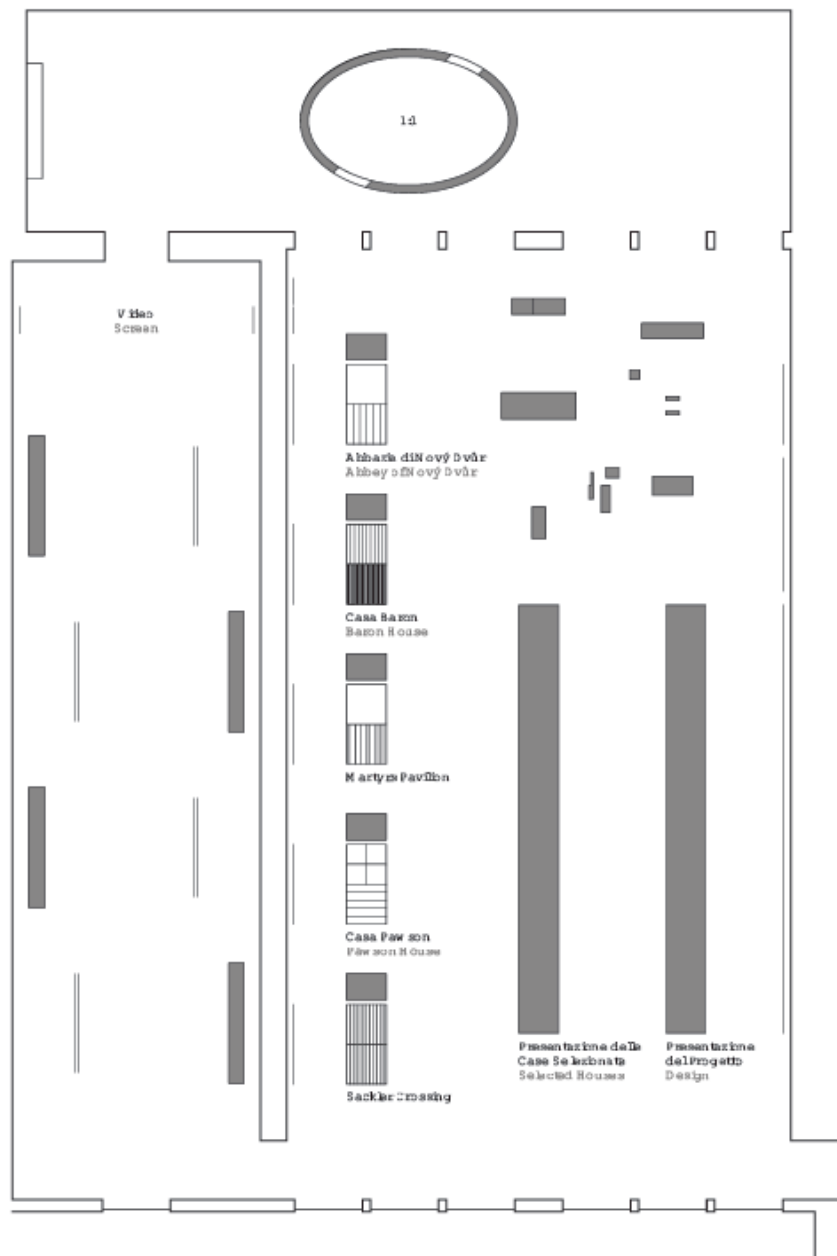
Born in Halifax in 1949, Pawson admires the work of such mainstream 20th century architects as Mies van der Rohe, but belongs to a tradition of architectural outsiders. Such figures as the Mexican architect Luis Barragán and, in particular, the Japanese designer Shiro Kuramata, with whom he forged a close relationship while working in Tokyo in the late 1970s. It was Kuramata who encouraged Pawson to pursue a career in architecture.

On the surface, the simplified forms and the restricted colour palette in Pawson's work recall the reduced lines and smooth surfaces of 20th century modernism. More significant influences are the ruins of the massive 12th century Cistercian abbeys, Fountains and Rievaulx in Yorkshire, where Pawson grew up, and the minimal art of Donald Judd and 'the simple expression of complex has been used by Pawson to describe his own architecture.

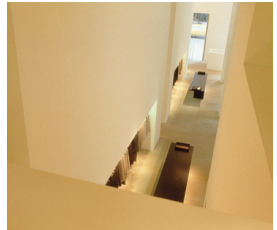
Pawson creates spaces that offer a sense of refuge and order in a complex world, through a close and infinitely patient exploration of the places and landscapes his architecture occupies, and of the ways in which people will use them.

- 1 Jaime Hayon
- 2 Studio Job
- 2A Alessandro Mendini
- 3 Patricia Urquiola
- 4 Marcel Wanders
- 5 Alessandro Mendini
- 6 Jaime Hayon
- 6A Alessandro Mendini
- 7 Jaime Hayon
- 8A John Pawson, Plain Space
- 8B John Pawson, Plain Space
- 8C John Pawson, Plain Space
- 10 Fabio Novembre
- 10A Mimmo Paldino
- 10B Ettore Sottsass
- 10C Sandro Chia
- 11 Fabio Novembre





John Pawson, Plain Space



Progetti selezionati  
Selected projects

---

1986  
van Royen Apartment  
London, England

---

1988  
Cannelle Cake Shop London,  
England

---

1994  
Pawson House London,  
England

---

1987  
Wakaba Restaurant London,  
England

---

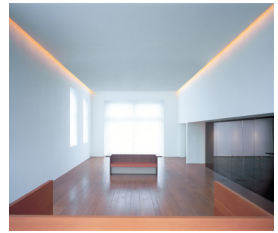
1989  
Neuendorf House Majorca,  
Spain

---

1995  
Calvin Klein Store New York,  
USA

Saatchi House London,  
England

Tilty Barn  
Essex, England



---

1996  
Calvin Klein Store Seoul,  
South Korea

---

1997  
John Pawson Office London,  
England

---

1999  
Faggionato Apartment Lon-  
don, England

---

Jigsaw Store London,  
England

---

1998  
Cathay Pacific Lounges Chek  
Lap Kok Airport Hong Kong

---

Pawson House London,  
England

Kitchen System  
Obumex  
Belgium



---

2000  
Bulthaup Showroom London,  
England

---

2002  
Calvin Klein Store Paris,  
France

---

2004  
Lansdowne Apartments  
London, England

---

2001  
Walsh House  
Colorado, USA

---

Exhibition Design  
VIII Architecture Biennale  
Venice, Italy

---

Abbey of Our Lady of  
Novy Dvur  
Bohemia, Czech Republic

---

5 Items  
When Objects Work Knokke,  
Belgium

---

2003  
House  
Nordrhein-Westfalen  
Germany





---

2005  
Lobby and Galleria Puerta  
América Hotel Madrid,

---

Tetsuka House  
Tokyo, Japan

---

Baron House  
Skåne, Sweden

---

2006  
50 Gramercy Park North  
Apartments  
New York, USA

---

Sackler Crossing  
Royal Botanic Gardens, Kew  
London, England

---

Chroma  
Set Design  
Royal Opera House London,  
England

---

2007  
B60 Sloop  
Kiel, Germany



---

2008  
Old Town Apartment Ghent,  
Belgium

---

2009  
House  
Los Angeles, USA

---

2010  
Stone House Interni Think  
Tank Milan, Italy

---

Baracuda Ketch  
Viareggio, Italy

---

Montemaggio Houses  
Tuscany, Italy

---

John Pawson Plain Space  
Design Museum London,  
England

---

Cookware  
Demeyere  
Herentals, Belgium

---

Martyrs Pavilion  
St Edward's School  
Oxford, England



---

2011  
Casa delle Bottere Treviso,  
Italy

---

2012  
Boathouse Gloucestershire,  
England

---

2014  
Hotel and Apartments Tel  
Aviv-Jaffa, Israel

---

L'Anatomie de la Sensation  
Set Design  
Opéra Bastille  
Paris, France

---

Chinen House, Gallery  
and Café  
Okinawa, Japan

---

House 10  
São Lourenço da Barrocal  
Alentejo, Portugal

---

Renovation  
St Moritz Church  
Augsburg, Germany

---

New Design Museum Former  
Commonwealth Institute  
London, England

---

Viale Milano, 56  
36075 Montebelluna  
Vicenza, Italia  
[www.fondazionebisazza.com](http://www.fondazionebisazza.com)

mercoledì-domenica  
11.00-18.00

---

Con il patrocinio di  
Under the patronage of



REGIONE DEL VENETO



COMUNE DI VICENZA

---

Una mostra itinerante del  
Design Museum, Londra  
A touring exhibition from the  
Design Museum, London

**DESIGN  
MUSEUM**